

PANORAMA DESPEJADO

Panorama Internacional

Varios datos a publicarse hoy en Estados Unidos como los son el PIB del 4T2022, consumo personal y subsidios por desempleo entre otros, marcarán el rumbo de la jornada. Por otra parte, Chile tendrá hoy decisión de tasas donde se espera estabilidad en 11,25%.

A pesar de algo de volatilidad en la jornada anterior, nuevamente los índices accionarios cerraron, aunque con desvalorizaciones, muy cerca de los niveles en los que han venido operando recientemente. El S&P500 sigue cercano a la zona de los 4000 puntos, con un cierre ayer en los 4016. Hoy los futuros muestran una apertura positiva, aunque leve, donde los resultados de Tesla que sorprendieron en términos de ingresos y utilidades favorecen un ambiente positivo para la jornada. A estos se suman los de IBM, por lo que los futuros en promedio suben 0,3%. En Europa los resultados corporativos también han sido positivos, con los sectores de consumo, financiero y de telecomunicaciones liderando los incrementos que tienen al Eurostoxx 600 subiendo 0,5%. En Brasil los futuros se encuentran estables y donde a pesar del riesgo político y fiscal se estiman unos flujos positivos durante el mes de Enero a acciones brasileñas. Hoy se publicaran varios datos en Estados Unidos, como lo son el PIB del 4T2022, consumo personal, peticiones de desempleo y bienes durables entre otros.

La renta fija hoy presenta en general un sesgo negativo, con los tesoros de 10 años subiendo cerca de 5 puntos básicos y negociándose alrededor de 3,49%. En Europa las referencias de 10 años suben cerca de 4 puntos básicos uniéndose a las desvalorizaciones. Si lo miramos desde el tesoro de 10 años, a pesar de leves cambios estos se negocian los últimos tres días al rededor del 3,5% y seguramente encontrarán algo de estabilidad a la espera de la decisión de política monetaria de la FED la próxima semana. En Colombia nueva jornada positiva la anterior para los tes tasa fija con la referencia de 2024 cerrando en 11,62% mientras que el mayor avance lo presentó la referencia de 2050.

MATERIAS PRIMAS

Commodities en su mayoría caen durante la jornada a excepción del petróleo. Los metales en general se encuentran en rojo, con el oro y la plata bajando -0,5%. Las principales referencias de petróleo, WTI y Brent avanzan cerca del 1% donde la reapertura China sigue alimentando la expectativa de mayor demanda a futuro.

DIVISAS

Dólar en términos generales presenta relativa estabilidad, con el DXY presentando un leve incremento pero aun por debajo del nivel de 102 puntos. El euro se deprecia levemente al igual que la libra esterlina. Por otra parte, en la región las monedas abren sin mayores cambios a la espera de la publicación de datos en Estados Unidos que puedan influenciar el sentimiento de mercado sobre las decisiones de tasas de la reserva federal. Peso colombiano abriría con relativa estabilidad donde por el momento la zona de \$4500 sigue siendo una zona de soporte.

El producto interno bruto (PIB) de Colombia podría caer en 3,7 % en un hipotético escenario de que la Reserva Federal de Estados Unidos (FED) acelere agresivamente su ritmo de alza de tasas de interés.

Así lo señaló en un reciente informe la consultora Moody's Analytics, entidad independiente de la calificadoradora de riesgo, en el que analizó bajo un modelo matemático las consecuencias de esta política macroeconómica.

De acuerdo con el modelo, la FED llevaría la tasa de interés a un 6,5 % hacia el final del primer trimestre de 2023 y seguiría incrementándose hasta 8% para el principio del segundo trimestre.

De acuerdo con el estudio de Moody's Analytics, el impacto en América Latina sería "uno de los más descomunales", ya que en la región existe una mayor dependencia de los precios de las materias primas, así como una mayor volatilidad de las divisas y una menor respuesta contracíclica a la política fiscal.

Así las cosas, las economías andinas, entre las que resaltan Colombia, Chile y Perú, serán aquellas donde el impacto en la producción y en el empleo será "ligeramente mayor".

"Estas economías sufren una mayor crisis fiscal, ya que los precios más bajos de las materias primas golpearon las arcas del gobierno", resaltó el informe.

De esta manera, el pronóstico del PIB para Colombia pasaría de un modesto 1,1 % a -3,7 % para finales de este año, una diferencia de 4,8 puntos porcentuales entre ambos resultados.

No obstante, para los años venideros, la actividad económica repuntaría hasta 2,6 % en 2024; 7,3 % en 2025 y 4,4 % en 2026.

Con el escenario que plantea la consultora Moody's Analytics, la tasa de desempleo en el país volvería a doble dígito para finales de este año, concretamente en valores del 10,4 %, cifra que se mantendría hasta 2024.

La tasa de cambio, en tanto, se depreciaría hasta un promedio de \$5.648,9, mientras el MSCI Colcap de la Bolsa de Valores de Colombia caería en 27,2%.

Fuente: VALORA ANALITIK.

RENTA VARIABLE

- Volumen negociado: COP 79 mil millones.
- Especie más transada: Ecopetrol \$30 mil millones



PFaval +1.9%



Canacol -3.2%

El índice Colcap terminó con un cambio de -0,7% la jornada anterior, en una sesión mixta para la renta variable internacional. El índice cerró en 1301 con un volumen de negociación de \$79 mil millones.

- ✓ **Bancolombia:** La Junta Directiva dispuso a convocar a los accionistas a la Asamblea General de Accionistas que se realizará el viernes 17 de marzo de 2023. Próximamente se publicará la convocatoria con el lugar, el orden del día de la reunión y demás información que corresponda.
- ✓ **Grupo Argos S.A.:** La Junta Directiva autorizó a los representantes legales, para realizar el siguiente tipo de operaciones con diferentes entidades financieras nacionales y del exterior: • Operaciones de crédito con plazo de hasta 60 meses y por un valor máximo individual por entidad financiera nacional que oscila entre COP 100.000 millones y COP 700.000 millones, y otorgar garantías cuando se requiera. • Operaciones de crédito con plazo de hasta 60 meses y por un valor máximo individual por entidad financiera del exterior de USD 100 millones, y otorgar garantías cuando se requiera. • Operaciones de derivados con plazo de hasta 60 meses y por un valor máximo individual por entidad financiera nacional o del exterior que oscila entre USD 100 millones y USD 150 millones. Las autorizaciones anteriores corresponden a cupos que pueden ser utilizados o no, y no implican aumento en el nivel de endeudamiento de la compañía.

Además informa que la Junta Directiva designó a Ilva Cecilia Gómez Crespo, Gerente Legal y de Sostenibilidad del Negocio de Desarrollo Urbano, como Representante Legal de la compañía.

Fuente: Superfinanciera.

[Mira nuestras recomendaciones](#)

[Gráficas Acciones](#)



En Colombia en la jornada anterior se negociaron \$1,349 millones de dólares y el tipo de cambio cerró en \$4536 con un aumento de \$14,10 pesos.

Resistencias: \$4565 - \$4591.
Soportes: \$4510 - \$4480.

RENTA FIJA

Deuda Pública

La curva de TES Tasa Fija se valorizó 6.94 puntos básicos, en promedio, siguiendo los mercados de renta fija internacional debido a los anuncios de las empresas sobre las expectativas de crecimiento durante el año. La mayor valorización se presentó en la parte larga de la curva con 10.98 puntos básicos, en promedio.

La curva de TES UVR se valorizó 2.13 puntos básicos, en promedio, siguiendo la curva de TES Tasa Fija.

En la jornada se negoció COP 3.79 billones.

Colombia emitió un nuevo bono global con vencimiento en 2034 por USD2.200 millones, su objetivo es financiar las necesidades de la vigencia 2023 y sustituir o recomprar bonos existentes con vencimiento en el 2024. De este monto, USD1.667 millones hacen parte del financiamiento de la Nación para la vigencia 2023 y USD 533 millones se distribuyeron en la sustitución parcial del Bono Global con vencimiento en febrero de 2024 y otro con vencimiento en mayo de 2024. La emisión atrajo ordenes de compra por cerca de USD 9.000 millones por parte de más de 370 inversionistas. El índice de confianza comercial de Fedesarrollo se ubicó en 22.6%, presentando un aumento de 3.4 puntos porcentuales frente al mes inmediatamente anterior, explicado principalmente por la mejora en la percepción sobre la situación económica actual (6.7 ppt) y en el próximo semestre (5.0ppt). Por otro lado, el índice de Confianza Industrial se ubicó en -1.2% disminuyendo 1.3 puntos porcentuales respecto al mes de noviembre, esta variación negativa se presentó por la disminución de 9.4 puntos porcentuales en el volumen actual de pedidos y el incremento de 2.0 puntos porcentuales en el nivel de existencias.

Curva de TES Tasa Fija				
25-ene-23	Anterior	Último	Volumen Transado (M)	Variación pbs
TES COP 24	11,780	11,620	75.000	-8,00
TES COP 25	12,000	11,899	153.500	9,90
TES COP 26	12,148	11,950	147.000	0,00
TES COP 27	12,130	11,990	113.000	-1,00
TES COP 28	12,140	11,900	71.000	-10,10
TES COP 30	12,295	12,050	177.000	-5,00
TES COP 31	12,330	12,050	361.500	-5,00
TES COP 32	12,328	11,900	200.000	-20,00
TES COP 33	12,640	12,238	101.000	-7,20
TES COP 34	12,370	12,174	53.000	0,40
TES COP 36	12,409	12,132	62.000	-7,00
TES COP 42	12,492	12,220	191.500	-12,30
TES COP 50	12,300	12,000	422.500	-25,00
Variación promedio:				-8,948

EVENTOS RELEVANTES

CALENDARIO RENTA VARIABLE

PRÓXIMOS EVENTOS

Jueves 09: GRUPO NUTRESA S.A | Inicio Ex-Dividendo.

Ver más

CALENDARIO DIVIDENDOS

CALENDARIO ECONÓMICO DE HOY



✓ Objetivo de tasa a un día.



✓ Balanza cuenta corriente.



- ✓ Chicago Fed Nat Activity Index.
- ✓ PIB anualizado QoQ.
- ✓ Consumo personal.
- ✓ Índice de precios PIB.
- ✓ PCE principal (QoQ).
- ✓ Inventarios al por mayor MoM.
- ✓ Peticiones iniciales de desempleo.
- ✓ Órdenes bienes duraderos.
- ✓ Ventas viviendas nuevas.

Mercado Negativo



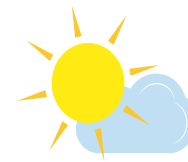
Tempestuoso
-2,0%



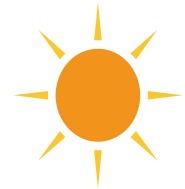
Lluvioso
-2,0% ~ -0,5%



Indeciso
-0,5% ~ +0,5%



Despejado
+0,5% ~ +2,0%



Soleado
+2,0%

*Basado en los comportamientos de los Futuros del S&P 500

EQUIPO DE ESTRATEGIAS E INVESTIGACIONES ECONÓMICAS



Reconocidos como uno de los más acertados del mercado
Y ratificado por los galardones otorgados por la BVC

Carlos Alberto Franco
Director de estrategias
carlos.franco@globalcldb.com

María José Ochoa
Analista Junior Renta Fija
maria.ochoa@globalcldb.com

Steven Castiblanco
Practicante de estrategias
practicante.estrategias@globalcldb.com

Si desea ser contactado por un asesor

» [Clic aquí](#)

Disclaimer: Este material es propiedad de Global Securities S.A., y se prohíbe la alteración total o parcial del mismo sin autorización de Global Securities S.A. Este material ha sido preparado y/o publicado por Global Securities para uso informativo y no debe ser considerado como oferta de venta o solicitud de oferta de compra de alguno de los productos mencionados en el mismo. La información se obtuvo de varias fuentes; Global Securities no certifica que los criterios y datos expuestos (inclusive precios, emisoras y estadísticas) se encuentren completos o sean exactos y no deben considerarse como tal. Toda la información está sujeta a cambios sin previo aviso. El portafolio sugerido solo debe ser entendido como una referencia pues no tiene en cuenta las restricciones de capital del inversionista. Las opiniones, recomendaciones y proyecciones que contenga este documento son de su autor y no necesariamente representan la opinión oficial Global Securities Colombia S.A. Así mismo Global Securities Colombia S.A. Puede tener o no tener en sus portafolios los activos aquí mencionados, consulte los informes anuales de la compañía. Cabe aclarar que la remuneración de los autores no está asociada a la información aquí publicada. Se revelará si de los valores objeto de la investigación, el autor y sus partes relacionadas llegasen a tener alguna inversión personal. El lector debe saber que Global Securities S.A. podría efectuar operaciones a nombre propio con los activos aquí mencionados con el fin de realizar operaciones de compra y/o venta sobre los mismos.